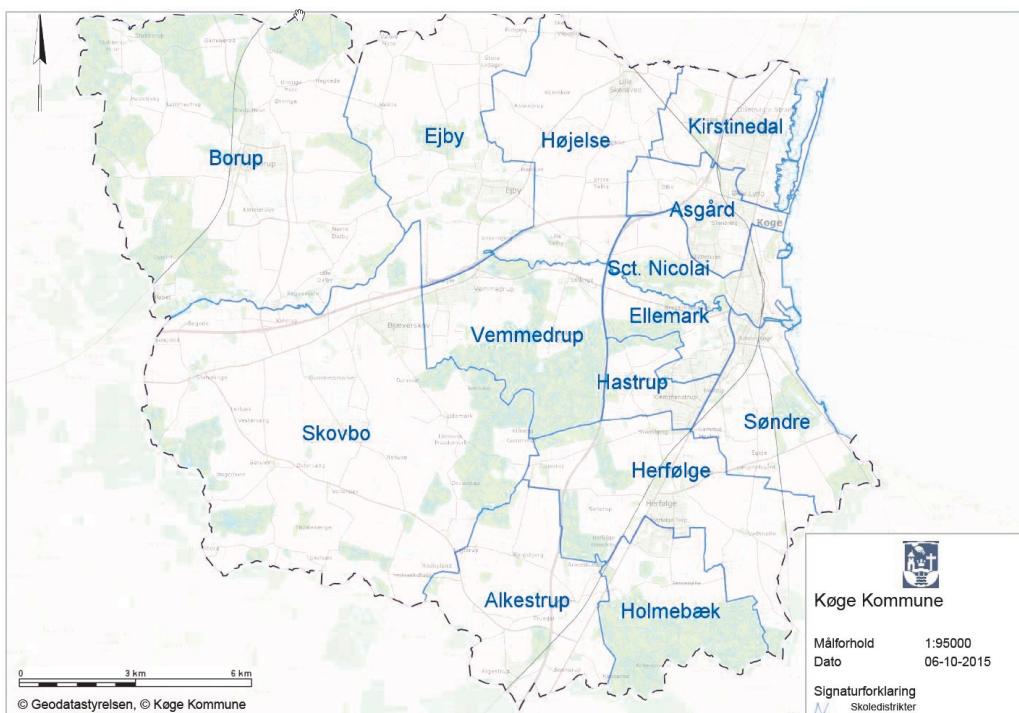


Læs mere om skolerne på www.koege.dk



Skolernes telefonnumre:	Ellemarkskolen 56 67 68 40	Kirstinedalsskolen 56 67 68 69
Alkestrupskolen 56 67 29 20	Hastrupskolen 56 67 29 70	Sct. Nicolai Skole 56 67 29 00
Asgård Skole 56 67 27 00	Herfølge Skole 56 67 29 40	Skovboskolen 56 67 02 40
Borup Skole 57 56 16 00	Holmebækskolen 56 67 67 80	Søndre Skole 56 67 28 70
Ejby Skole 56 67 63 01	Højelse Skole 56 67 27 60	Vemmedrupskolen 56 67 62 62

Børne- og Ungeforvaltningen
Skoleområdet

Skolestart

Velkommen i skole i Køge Kommune



Velkommen i skole

Hvornår starter skolen?

Alle børn, der fylder 6 år i 2016 skal starte i børnehaveklasse i august 2016. Børnehaveklassen er obligatorisk.

Indskrivning i skole

I indskrives jeres barn elektronisk på www.koege.dk/skoleindskrivning. Det gælder også hvis I vælger privat skole. Se vedlagte vejledning.

I skal indskrive jeres barn i skole i **perioden 2.–27. november 2015**.

I kan samtidig indskrive barnet i SFO. SFO tilbud frem til skolestart er fuldtid.

Hvis I har spørgsmål, kan I henvende jer på distriktsskolen. Der er altid plads til dit barn på distriktsskolen.

Har I delt forældremyndighed går vi ud fra, at I er enige om de valg I træffer under skoleindskrivning.

Ønsker I en anden skole, får I normalt besked i begyndelsen af februar. I skal være opmærksomme på, at I mister retten til befordring og en plads på distriktsskolen, hvis I benytter jer af det frie skolevalg og senere fortryder.

Udsat skolestart er sjælden og skal aftales

med skolelederen på distriktsskolen.

Start i SFO

Overflytning fra børnehave til SFO sker den 1. april. På den måde er der god tid til, at dit barn lærer de nye pædagoger og legekammerater at kende, inden de skal begynde i børnehaveklasse. Læs mere om målsætninger for SFO, takster og tilskudsmuligheder på www.koege.dk.

Skoledagen i Børnehaveklassen

I børnehaveklassen går eleverne i skole 30 timer om ugen i gennemsnit.



Velkommen i skole

Det sker i børnehaveklassen

I børnehaveklassen blandes leg med undervisning, så børnenes naturlige nysgerrighed stimuleres, og de gradvist vænnes til dagligdagen i skolen.

Undervisningen i børnehaveklassen omfatter seks kompetenceområder og tre obligatoriske emner.

Kompetenceområder

- Sprog
- Matematisk opmærksomhed
- Naturlige fænomener
- Kreative og musiske udtryksformer
- Krop og bevægelse
- Engagement og fællesskab.

De obligatoriske emner

- Færdselslære
- Uddannelse og job
- Sundheds- og seksualundervisning og familiekundskab.

Skole-hjem samarbejde

Samarbejdet foregår i dag via forældremøder, skolehjem samtaler og

via "ForældreIntra". Det er et intranet, hvor der løbende vil komme praktisk information om dit barns dagligdag i skolen.

En fælles folkeskole med et lokalt præg

I Køge Kommune har vi en ambition om, at vores folkeskoler skal have høj kvalitet.

Derfor arbejder vi hele tiden med at udvikle forskellige områder i skole og SFO. I disse år har vi særligt fokus på:

Sprog og læsning

At læse og skrive er grundlaget for at kunne tilegne sig viden i alle fag. At lære et fag er at lære fagets sprog.

Inklusion og fællesskab

Børn skal være glade for at gå i skole, og de skal opleve at være aktive deltagere i klassens og skolens fællesskab samtidig med, at alle børn lærer optimalt. Skolerne i Køge arbejder med at inkludere alle elever på skolen. Her lærer eleverne både at anerkende forskelligheder og give

udtryk for egne ønsker og behov.

It indsats

Digitale medier er vigtige i alle skolens fag. I de kommende skoleår vil brugen af digitale lærermidler øge elevernes aktive læren og spille en stadig større rolle i undervisningen.

Idræt og sundhed i skole og SFO

Vi ved, at fysisk aktive børn ofte er socialt stærke og har mere overskud til at lære nyt. Derfor er sundhed og bevægelse et indsatsområde i skole og SFO.



Foto: Colourbox